

III DALIS

Dr. R.Ališauskienė, Dr. G.Purvaneckienė

MOTERŲ RINKĖJŲ ELGESYS 1996 m. SEIMO RINKIMUOSE

MOTERŲ INFORMACIJOS CENTRAS
WOMEN'S ISSUES INFORMATION CENTRE
p.d. 1218, Vilnius-2001, Lietuva

MOTERŲ RINKĖJŲ ELGESYS 1996 m. SEIMO RINKIMUOSE

Lietuvoje moterys sudaro 54 % rinkėjų. Jeigu moterys balsuotų vieningai, jų balsai nulemtų rinkimų rezultatus. Nuo ko priklausu, už kurią partiją moterys balsuoja: ar nuo amžiaus, išsilavinimo, gyvenamosios vietovės, ar nuo politinių pažiūrų? Ar skiriasi moterų politinės pažiūros bei jų balsavimo elgesys nuo vyrų?

Klasikinės politinės teorijos atstovai teigia, kad moterys yra konservatyvesnės už vyrus, daugiau linkusios remti ir balsuoti už konservatyvias partijas (Lipset, 1987). Tai ypač būdinga katalikiškoms šalims. Taip buvo įprasta galvoti. Tačiau pastaraisiais metais padėtis keičiasi, daugelyje šalių moterys daugiau remia kairiąsias partijas ir jų kandidatus. De Vaus ir McAllister (1989) išnagrinėjo 11 Vakarų šalių¹ porinkiminių apklausų rezultatus, ir nustatė, kad 10 iš jų moterys yra daugiau dešiniųjų pažiūrų nei vyrai. Tik Australijoje moterys yra kairesnių pažiūrų nei vyrai. Pagrindiniai veiksniai, apsprendžiantys moterų konservatyvumą: religingumas ir nedalyvavimas darbo rinkoje (t.y. buvimas namų šeimininke). Kadangi Vakarų šalyse vis daugiau moterų įsijungia į darbo rinką ir vis mažėja religijos reikšmė, skirtumas tarp vyrų ir moterų pažiūrų mažėja. Išnagrinėję atskirų socialinių demografinių grupių politines pažiūras, autoriai daro išvadą, kad vienodai nereligingos su vyrais dirbančios (o dar labiau studentės, bedarbės ir pensininkės) moterys yra kairesnių politinių pažiūrų nei vyrai.

Lietuvoje moterys dalyvauja darbo rinkoje beveik vienodai su vyrais, 1996 m. jos sudarė 50,1% darbo jėgos (Lietuvos Statistikos departamentas, 1997), taigi šis veiksnys galėtų krypti į kairę jaunesnių moterų politines pažiūras. Lietuvos moterys yra religingesnės už vyrus, be to, joms religija tuo svarbesnė, kuo jos vyresnės (Purvanekienė, 1995). Taigi šis veiksnys turėtų krypti vyresnių moterų politines pažiūras į dešinę.

Moterų balsai gali nulemti rinkimų rezultatus. Tą įrodo ir 1996 m. JAV prezidento rinkimų rezultatai: B.Clinton laimėjo prezidento rinkimus moterų balsų persvara – už jį balsavo 11 % moterų daugiau nei vyrų (Center for the American Woman and Politics, 1996b). Daugelis moterų Demokratų partijos atstovių senatorių ar gubernatorių buvo išrinktos būtent moterų balsų persvaros dėka (Center for the American Woman and Politics, 1996a).

Stabilios demokratijos šalyse yra stiprus tiesioginis ryšys tarp žmonių politinių pažiūrų ir jų balsavimo už atitinkančias jų pažiūras partijas, ypač jei šalyje vyrauja dvi partijos. Lietuvoje partijos dar nėra tvirtai išsidėsčiusios kairumo-dešinumo skalėje, nėra stabiliai susiformavusios ir žmonių politinės pažiūros. Tačiau yra požymių, kad šie procesai vyksta.

Šiame darbe mes nagrinėsime moterų balsavimo ketinimus bei jų elgesį 1996 m. Seimo rinkimuose. Analizei panaudosime "Baltijos tyrimų" viešosios nuomonės apklausų rezultatus 1996 m. rugpjūčio mėn., 1996 m. lapkričio mėn. ir 1997 rugpjūčio mėn. Tai nėra specialiai atlikti tyrimai, todėl neanalizuosime politinių pažiūrų priklausomybės nuo įvairių socialinių demografinių rodiklių, tik panagrinėsime, kaip kito pastaruoju laikotarpiu moterų politinės pažiūros.

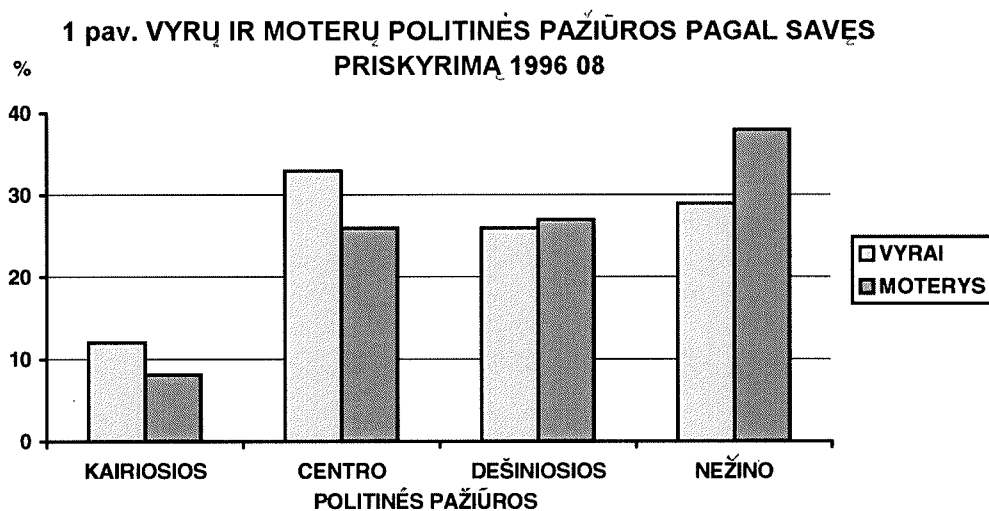
¹ Airija, Australija, Belgija, D.Britanija, Danija, Italija, Ispanija, JAV, Olandija, Prancūzija, Vokietija.

Nagrinėsime moterų politinių pažiūrų pokyčius pastaruoju metu, o taip pat balsavimo priklausomybę nuo kai kurių socialinių demografinių rodiklių: amžiaus, išsilavinimo, gyvenamosios vietovės bei politinių pažiūrų. naudodamos standartinių viešosios nuomonės apklausų rezultatus, negalime iširti moterų balsavimo priklausomybės nuo jų religingumo. Be to, Lietuvoje negalime palyginti dirbančių moterų ir namų šeimininkių balsavimo rezultatų, kadangi pastarųjų yra permažai).

Lietuvos moterų politinės pažiūros

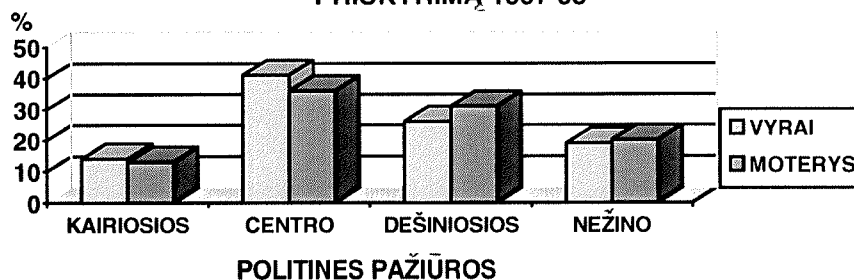
“Baltijos tyrimai” jau seniai tiria, kaip žmonės priskiria savo pažiūras politinėje skalėje. Reikia pasakyti, kad ilgą laiką būdavo labai daug nežinančių, kuriai skalės daliai save priskirti. Pastaruoju metu žmonės geriau identifikuoja savo politines pažiūras. Pažvelkime į politinių pažiūrų pokyčius per vienerius metus; nuo 1996 m. rugpjūčio mėn. (Pav. 1) iki 1997 m. rugpjūčio mėn. (Pav. 2).

Matome, kad vyrų ir moterų politinės pažiūros 1996 m. rugpjūčio mėnesį daugiausia



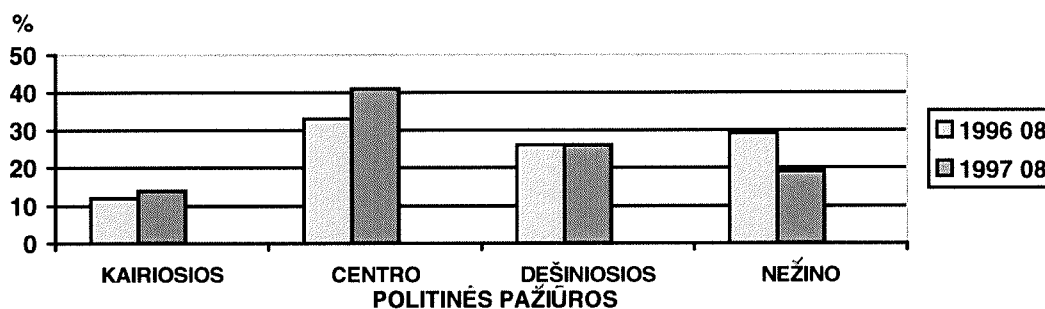
skyrėsi tuo, kad daugiau moterų nei vyrų negalėjo apibūdinti savo pažiūrų politinių pažiūrų skalėje. Taip pat šiek tiek daugiau moterų nei vyrų priskyrė save centrai. Po metų vyrų ir moterų politinės pažiūros suvienodėjo.

2 pav. VYRŲ IR MOTERŲ POLITINĖS PAŽIŪROS PAGAL SAVES PRISKYRIMĄ 1997 08



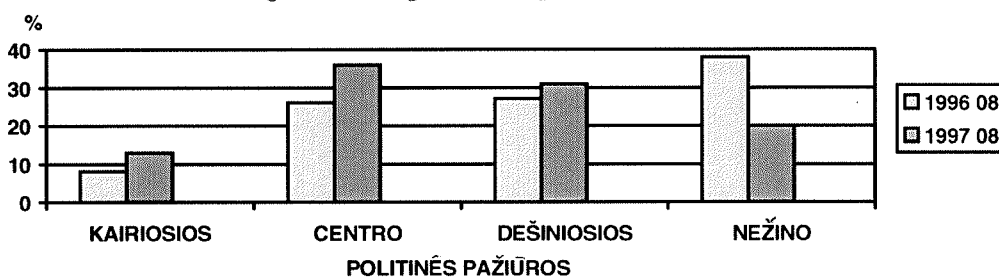
Pažvelkime atskirai, kaip per metus pakito vyrų (3 pav.) ir moterų (4 pav.) politinės pažiūros.

3 pav. VYRŲ POLITINIŲ PAŽIŪRŲ POKYTIS 1996 08 - 1997 08



Matome, kad per vienerius metus šiek tiek sumažėjo negalinčių apibūdinti savo pažiūras vyrų dalis: nuo 29 % iki 19 %. Taip pat šiek tiek padidėjo vyrų, priskiriančių savo pažiūras centrui, skaičius.

4 pav. MOTERŲ POLITINIŲ PAŽIŪRŲ POKYTIS 1996 08 - 1997 08



Pats didžiausias pokytis per metus tas, kad beveik dvigubai sumažėjo moterų, negalinčių apibūdinti savo politinių pažiūrų, dalis: nuo 38 % iki 20 %. Daugiausia padaugėjo moterų, priskiriančių savo pažiūras centrinėms. Nereikia sureikšminti šio padidėjimo, kadangi į šią grupę patenka žmonės, įvertinę savo pažiūras nuo 4 iki 7 dešimties balų skaleje (kurioje 1 reiškia kraštutines kairiašias, o 10 – kraštutines dešiniašias pažiūras). Taigi, šios grupės žmonės taip pat priskyrė savo pažiūras daugiau kairiosioms (4-5) ar daugiau dešinioms (6-7). Taigi, jos tik santykinai apibūdintos centrinėmis, ir nebūtinai turėtų būti siejamos su Lietuvos Centro sąjungos palaikymu. Tačiau tai, kad didesnė dalis nei 1996 m. priskyrė savo pažiūras kairiosioms ar dešinioms, rodo ir moterų politinės sąmonės augimą.

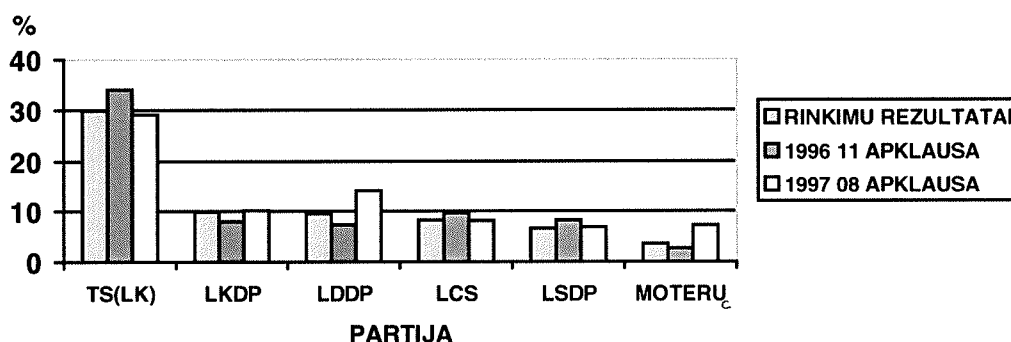
Apibendrinant moterų politinių pažiūrų kitimo analizę, galima teigti, kad per metus nuo 1996 iki 1997 metų ji išaugo.

Balsavimo rezultatų atspindys viešosios nuomonės tyrimuose

Balsavimo rezultatų analizėje apsiribosime tik tomis partijomis, kurios pateko į Seimą proporcinėje rinkimų sistemoje: Tėvynės sąjunga (Lietuvos konservatoriai) [TS(LK)] – 29,80 %, Lietuvos krikščionių demokratų partija [KLDP] – 9,91 %, Lietuvos demokratinė darbo partija [LDDP] – 9,52 %, Lietuvos centro sąjunga [LCS] – 8,24 %, ir Lietuvos socialdemokratų partija 6,60 %. Nors Lietuvos moterų partija ir neįveikė 5 % barjero, tačiau ją įtrauksime į analizę dėl to, kad vyrų ir moterų rinkiminis elgesys šios partijos atžvilgiu turėtų skirtis.

Savaime suprantama, kad esant slaptam balsavimui, nėra oficialios statistikos, kiek vyrų ir moterų balsavo už atskiras partijas. Yra tik bendri rezultatai. Todėl tam, kad pasitikėtume viešosios nuomonės tyrimo duomenimis, turime palyginti bendruosius rezultatus. Todėl pirmiausia palyginkime rinkimų rezultatus su viešosios nuomonės apklausos rezultatais iš karto po rinkimų (1996 lapkritis) ir praėjus tam tikram laikui (1997 rugpjūtis). Šis palyginimas pateiktas 5 paveiksle.

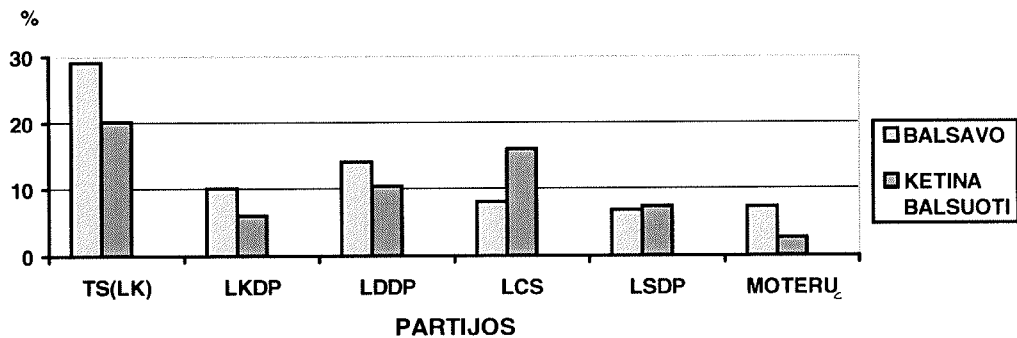
**5 pav. BALSŲ PASISKIRSTYMAS PAGAL PARTIJAS
1996 m. spalio mėn. SEIMO RINKIMUOSE**



Žinoma, tam tikra paklaida apklausų rezultatuose yra (iki 3 %), tačiau bendras tendencijas apklausų rezultatai atspindi, todėl juos galima naudoti tolesnei analizei. Skirtumus tarp tyrimų ir oficialių rezultatų galima paaiškinti tuo, kad rinkėjai apsirinka, nurodydami partiją, už kurią balsavo, nes dažnai balsuodami vienmandatėje apylinkėje, rinkėjai balsavo už kitos partijos atstovą nei daugiamandatėje apylinkėje. Atsakymams gali turėti įtakos ir rinkimai į savivaldybių tarybas, ir nuomonės pokyčiai, praėjus nuo rinkimų tam tikram laikui.

Baigdami bendrųjų rinkimų rezultatų analizę, palyginkime 1997 rugpjūčio mėnesio apklausos rezultatus apie balsavimą ir ketinimus balsuoti (6 pav.). Procentai apskaičiuoti tik nuo balsavusių ar ketinančių balsuoti respondentų skaičiaus.

6 pav. BALSAVIMO IR KETINIMŲ Palyginimas pagal 1997 rugpjūčio mėn. apklausos rezultatus



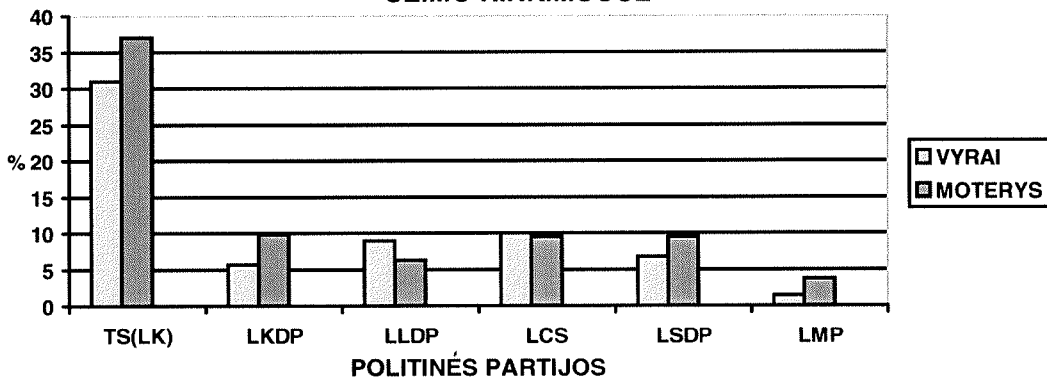
Pagal 1997 m. rugpjūčio mėn. rezultatus dar negalima prognozuoti, kaip rinkėjai elgsis sekančių rinkimų metu, tačiau jie parodo bendras tendencijas, nusiteikimą partijų atžvilgiu. Kaip matome, rugpjūčio mėn. buvo sumažėjęs TS(LK), LKDP, LDDP ir LMP, o padidėjęs - LCS populiarumas.

Toliau nagrinėsime moterų rinkėjų elgesį per 1996 m. Seimo rinkimus. Daugiausia remsimės 1996 lapkričio mėn. apklausos duomenimis.

Už ką balsavo moterys 1996 m. Seimo rinkimuose?

Visų pirma, pažvelkime, ar moterys balsavo skirtingai nuo vyrų (7 pav.).

7 pav. VYRŲ IR MOTERŲ BALSŲ PASISKIRSTYMAS 1996 m. SEIMO RINKIMUOSE

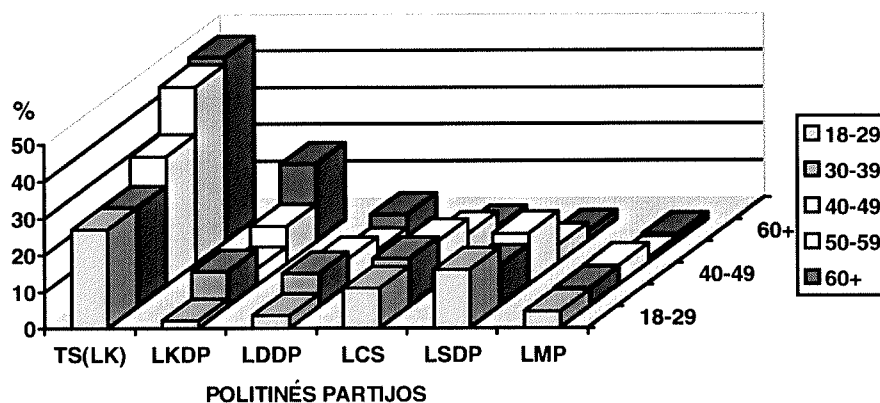


Matome, kad daugiau moterų nei vyrų balsavo už TS(LK), LKDP, LSDP ir LMP, o daugiau vyrų – už LDDP. Daugiau vyrų nei moterų balsavo už daugumą nepatekusių į Seimą proporcinėje sistemoje politinių partijų. Už partijas, neišvardytas šiame paveiksle, balsavo 24,8 % vyrų ir 16,8 % moterų. Iš to galima padaryti išvadą, kad moterys daugiau linkusios balsuoti už geriau žinomas politines partijas. Kaip ir buvo galima numatyti, daugiau moterų nei vyrų balsavo už Lietuvos moterų partiją. Taip pat daugiau moterų balsavo už TS(LK) ir LKDP, tačiau tuo pat metu daugiau ir už LSDP. Galima daryti prielaidą, kad jos atstovauja skirtingų požiūrių moterims. Taip pat būtų galima padaryti prielaidą, kad už TS(LK) ir LKDP didesnę balsavusių moterų skaičių nulėmė jų religingumas, o už LSDP – jų dalyvavimas darbo rinkoje. Tiksliai

patikrinti šią prielaidą šio tyrimo ribose nėra galimybių, tačiau jei pasirodys, kad kad už TS(LK) ir LKDP balsavo daugiau vyresnių moterų (kurios yra religingesnės), o už LSDP – jaunesnės (dalyvaujančios darbo rinkoje), ši prielaida būtų tvirčiau pagrįsta.

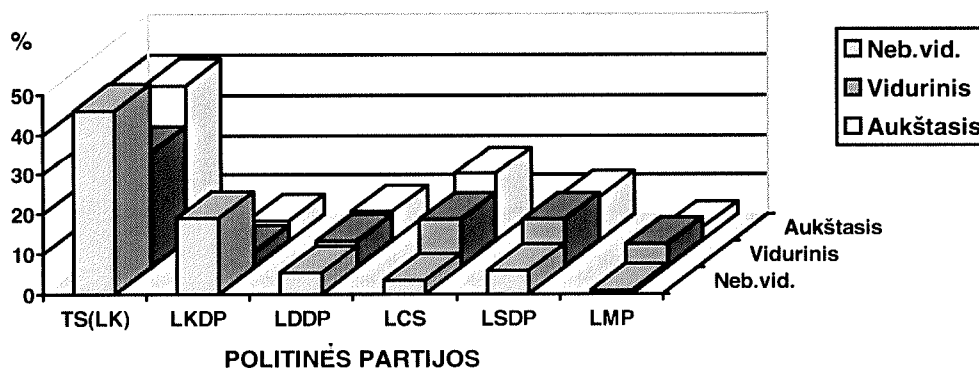
Pažvelkime, nuo ko priklauso politinės partijos pasirinkimas. Pirmiausia panagrinėkime pasirinkimo priklausomybę nuo balsuotojų amžiaus (8 pav.)

8 pav. MOTERŲ BALSŲ PASISKIRSTYMO PAGAL POLITINES PARTIJAS PRIKLAUSOMYBĖ NUO MOTERŲ AMŽIAUS



Matome, kad už TS(LK) ir LKDP balsavo daugiau vyresnių moterų, o už LCS, LSDP ir LMP – daugiau jaunesnių. Panagrinėkime, kaip priklausė partijos pasirinkimas nuo moterų išsilavinimo (9 pav.). Tai galima laikyti argumentu, paremiant prielaidą, kad vyresnių moterų balsavimui už dešiniąsias partijas turi įtakos jų religingumas, o jaunesnių moterų balsavimui už daugiau kairiasias partijas – jų dalyvavimas darbo rinkoje.

9 pav. MOTERŲ BALSŲ PASISKIRSTYMO PAGAL POLITINES PARTIJAS PRIKLAUSOMYBĖ NUO MOTERŲ IŠSILAVINIMO



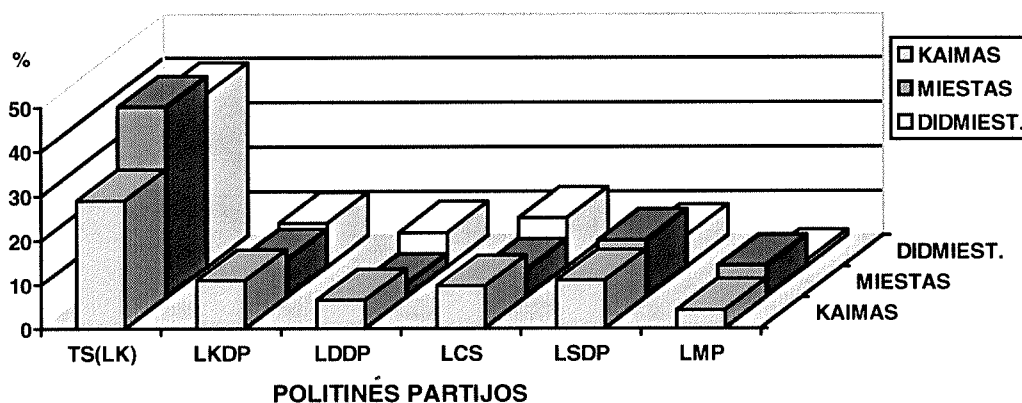
Matome, kad partijos, už kurių moterys balsavo, pasirinkimas taip pat priklausė nuo išsilavinimo. Aiškiausias ryšis tarp išsilavinimo ir partijos pasirinkimo tarp pasirinkusiųjų LCS: kuo aukštesnis išsilavinimas, tuo didesnė dalis balsavo už šią partiją. Už LSDP daugiau balsavo taip pat aukštesnio išsilavinimo moterys, o už

LKDP – žemiausio. Labai įdomus TS(LK) rėmėjų pasiskirstymas pagal išsilavinimą. Už šią partiją balsavo daugiausia žemiausio išsilavinimo moterų (46%), nemaža dalis aukščiausio (39%). Mažiausiai linkusios balsuoti už TS(LK) turinčios vidurinį išsilavinimą moterys. Tačiau ši grupė yra labai svarbi, kadangi sudaro didžiausią balsuotojų dalį. Beje, moterų išsilavinimas taip pat susijęs ir su amžiumi, todėl sunku pasakyti, kas daugiau lemia – amžius, ar išsilavinimas, tačiau atrodo, kad amžius vis dėlto turi didesnę įtaką.

Pažvelkime, ar priklauso partijos pasirinkimas nuo gyvenamosios vietovės. Šiame tyrime gyvenamosios vietovės buvo suskirstytos į tris grupes: kaimas (iki 2000 gyventojų), miestai ir didmiesčiai (10 pav.).

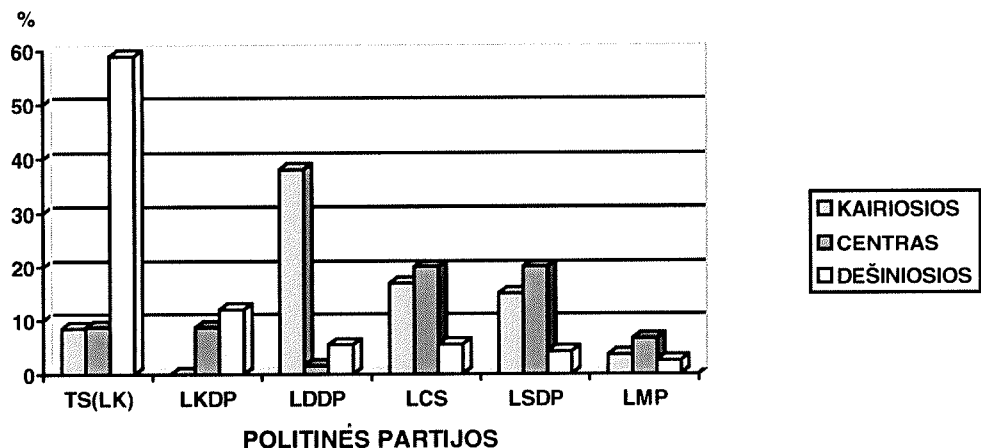
Už TS(LK) balsavo daugiausia miestų, o mažiausiai – kaimo gyventojos. Už LDDP ir LCS – didmiesčių ir kaimo gyventojos. Šių rinkėjų balsai ir yra svariausi, kadangi daugiausia rinkėjų gyvena didmiesčiuose, antroje vietoje – kaimo vietovėje. LSDP daugiau rinkėjų turėjo tarp miestų ir kaimo gyventojų, LMP – tarp miestų. Vienodžiausiai pagal gyvenamąją vietovę pasiskirsčiusios LKDP rinkėjos.

10 pav. MOTERŲ BALSŲ PASISKIRSTYMO PAGAL PARTIJAS PRIKLAUSOMYBĖ NUO MOTERŲ GYVENAMOSIOS VIETOVĖS



Dabar pažiūrėkime, kaip pasiskirstė rinkėjų balsai pagal jų politines pažiūras (11 pav.). Kaip jau minėjome, visiškos tiesioginės balsavimo priklausomybės nuo politinių pažiūrų neturėtų būti, tačiau svarbu išnagrinėti, ar galima prognozuoti rinkimų rezultatus, remiantis moterų pažiūrų pasiskirstymu kairumo-dešinum skalėje.

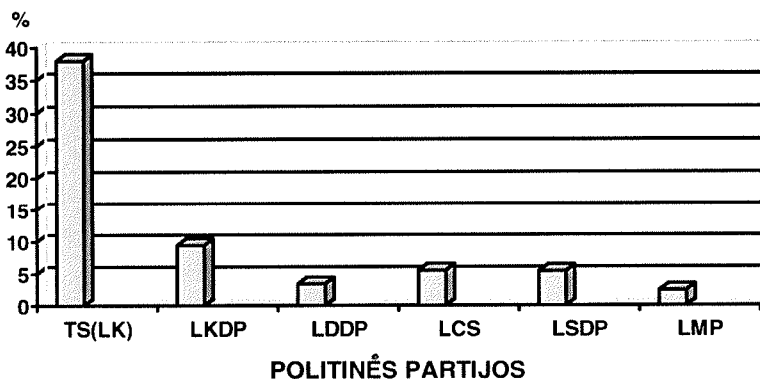
11 pav. SKIRTINGŲ POLITINIŲ PAŽIŪRŲ MOTERŲ BALSŲ PASISKIRSTYMAS PAGAL PARTIJAS



Vis dėlto matome, kad iš didžiausią įtaką moterų pasirinkimui balsuojant turėjo politinės pažiūros. Tėvynės sąjungos rinkėjos – daugiausia dešiniųjų pažiūrų atstovės, LDDP – kairiųjų. Už LKDP balsavo tik dešiniųjų ir centro pažiūrų moterys. Centro pažiūrų moterų balsai daugiausia pasiskirstė tarp LCS ir LSDP, taip pat už šias partijas balsavo nemaža dalis kairiųjų pažiūrų moterų. Tarp Lietuvos moterų partijos rinkėjų yra visokių pažiūrų atstovių, daugiausia – centro. Čia galima padaryti išvadą apie tai, kokią politinę kryptį moterys rinkėjos priskiria politinėms partijoms. TS(LK) laikoma aiškiai dešiniąja, LKDP – daugiau dešiniąja, LDDP – aiškiai kairiųjų. Tuo tarpu LCS ir LSDP laikomos centro kairiosiomis partijomis.

1996 m. Seimo rinkimuose dalyvavo nemaža dalis (21%) moterų, negalėjusių apibūdinti savo politinių pažiūrų. Pažvelkime, kaip pasiskirstė jų balsai (12 pav).

12 pav. NEŽINANČIŲ SAVO POLITINIŲ PAŽIŪRŲ MOTERŲ BALSŲ PASISKIRSTYMAS PAGAL PARTIJAS



Matome, kad didžiausia dalis moterų, kurios negali apibūdinti savo pažiūrų, balsavo už TS(LK) ir LKDP.

Reziumuodami moterų balsų pasiskirstymo analizę, galime išskirti balsavusiųjų už kiekvieną politinę partiją moterų būdingiausius bruožus (1 lentelė):

Balsavusiųjų už skirtingas politines partijas moterų būdingiausi bruožai

Partija	Amžius	Išsilavinimas	Gyvenamoji vietovė	Politinės pažiūros
TS(LK)	Vyresnės	Neb. Vidurinis Aukštasis	Miestas Didmiestis	Dešniosios Neapibūdintos
LKDP	Vyriausios	Neb. Vidurinis	Įvairios	Dešniosios Neapibūdintos
LDDP	Įvairus	Įvairus	Didmiestis Kaimas	Kairiosios
LCS	Jaunesnės	Aukštasis Vidurinis	Didmiestis Kaimas	Centro Kairiosios
LSDP	Jaunesnės	Vidurinis Aukštasis	Miestas Kaimas	Centro Kairiosios
LMP	Jaunesnės	Vidurinis	Miestas	Įvairios

TS(LK) ir LKDP rinkėjų ratas panašus: vyresnio amžiaus dešiniųjų (arba negalinčių apibūdinti) pažiūrų moterys. Iš šios grupės už LKDP daugiau buvo linkusios balsuoti kaimo moterys, o už TS(LK) – aukštąjį išsilavinimą turinčios moterys. Panašus ir LCS ir LSDP rinkėjų ratas: jaunesnės, aukštesnio išsilavinimo, centro ir kairiųjų pažiūrų moterys. Iš šios grupės už LCS balsavo daugiau didmiesčių gyventojų, o už LSDP – daugiau miestų gyventojų. LDDP rinkėjos išsiskiria vienu požymiu – kairiosiomis pažiūromis.

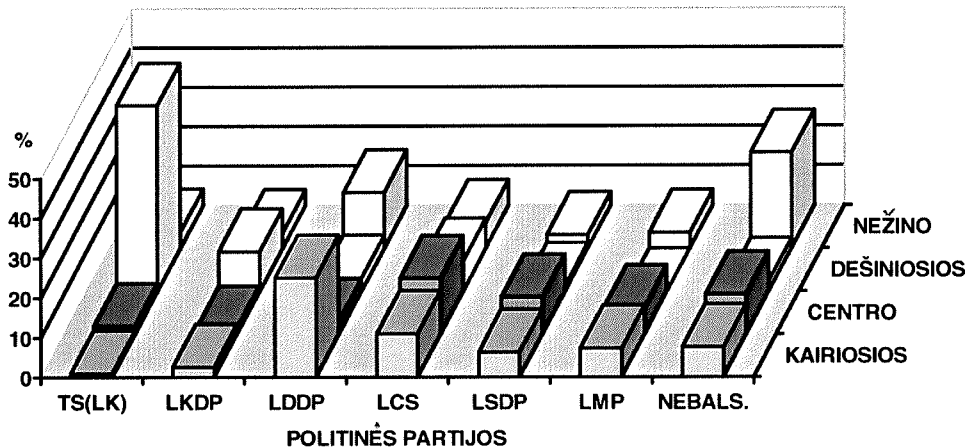
Apibendrinant galima apibūdinti kiekvienos partijos rinkėjas:

- TS(LK) rinkėja:** Vyresnio amžiaus, žemiausio arba aukščiausio išsilavinimo moteris, gyvenanti mieste arba didmiestyje, dešiniųjų arba negalinti apibūdinti savo politinių pažiūrų.
- LKDP rinkėja:** Vyriausio amžiaus, žemiausio išsilavinimo, dešiniųjų arba negalinti apibūdinti savo politinių pažiūrų moteris. Gyventi gali bet kurioje vietovėje.
- LDDP rinkėja:** Kairiųjų politinių pažiūrų, gyvenanti didmiestyje arba kaime. Amžius ir išsilavinimas gali būti įvairus.
- LCS rinkėja:** Jaunesnė, pasiekusi aukštąjį arba vidurinį išsilavinimą moteris, gyvenanti didmiestyje arba kaime, centro arba kairiųjų pažiūrų.
- LSDP rinkėja:** Jaunesnė, pasiekusi vidurinį arba aukštąjį išsilavinimą moteris, gyvenanti mieste arba kaime, centro arba kairiųjų pažiūrų.
- LMP rinkėja:** Jaunesnė, vidurinio išsilavinimo, gyvenanti mieste moteris. Politinės pažiūros gali būti įvairios.

Balsavimo ketinimų pokyčiai

Matėme, kad 1997 rugpjūčio mėnesio apklausos duomenimis daugiau moterų sugebėjo apibūdinti savo politines pažiūras. Kadangi savo pažiūrų apibūdinimas politinėje skalėje yra vienas iš pagrindinių rodiklių, pagal kurį galima prognozuoti balsavimo ketinimus, panagrinėkime rugpjūčio mėnesio balsavimo ketinimus – priklausomai nuo moterų politinių pažiūrų (13 pav).

13 pav. IVAIRIŲ PAŽIŪRŲ MOTERŲ BALSAVIMO KETINIMAI 1997 08



Kaip jau minėjome anksčiau, pastaruoju metu vis daugiau moterų gali apibūdinti savo pažiūras politinių pažiūrų skalėje. Pažvelgę į 13 pav. pateiktus balsavimo ketinimus, galime pastebėti, kad skirtingų politinių pažiūrų moterų balsavimo ketinimai geriau atitinka partijų išsidėstymą politinėje skalėje. Dešiniųjų pažiūrų moterų balsai pasiskirstytų tarp TS(LK) ir LKDP, šiek tiek jų balsų gautų ir LCS. Kairiųjų pažiūrų moterų didžiausia dalis balsuotų už LDDP, kiti balsai pasiskirstytų tarp LCS, LSDP ir LMP. Centro pažiūrų moterų balsai pasiskirstytų daugiausia taip pat tarp pastarųjų trijų partijų. Įdomus tas faktas, kad už moterų partiją 1997 m. rugpjūtį neketino balsuoti nė viena dešiniųjų pažiūrų moteris. Reiškia, moterų akyse moterų partija igijo vietą politinėje skalėje: į kairę nuo centro. Taip pat matome, kad kairiųjų ir centro pažiūrų moterims išlieka neaišku, kuri partija - LCS ar LSDP - geriau atstovauja kairiųjų, o kuri – centro pažiūrų žmonių interesams. Įdomiai pasiskirsto ir negalinčių apibūdinti savo politinių pažiūrų moterų balsavimo ketinimai (kaip jau minėjau, tokių liko mažiau). Didžiausia tokių moterų dalis neketino balsuoti, dalis buvo pasiryžusi balsuoti už LDDP, dar šiek tiek už LCS ir LMP. Prisiminkime, kad po Seimo rinkimų negalinčios apibūdinti savo politinių pažiūrų moterys pasisakė daugiausia balsavusios už TS(LK).

Vis dėlto dar apie penktadalis moterų negali apibūdinti savo politinių pažiūrų. Jos sudaro gana didelę balsuotojų dalį. Matyt, dėl jų balsų ateinančiuose rinkimuose dar teks politinėms partijoms pakovoti. Aišku, dalis iš jų ir nebalsuos. Tačiau dalį patraukti į savo pusę daugiau šansų tos partijos, kurias moterys laiko centro arba kairiosiomis. Tą patį galima pasakyti ir apie neketinančias balsuoti moteris. Jei jos būtų suagituotos balsuoti, galima spėti, kad jos daugiau balsuotų už centro ar kairiajais partijomis. Taigi, remiantis 1997 m. rugpjūčio mėnesio apklausos rezultatais

galima teigti, kad centro ir kairiosios partijos dar turi balsuotojų rezervą, kurį būtų galima patraukti į savo pusę.

IŠVADOS

1. Pastaraisiais metais moterų politinė sąmonė auga: vis daugiau moterų gali apibūdinti savo pažiūras kairumo-dešinumo politinėje skalėje.
2. 1996 m. Seimo rinkimuose daugiau moterų nei vyrų balsavo už TS(LK), LKDP, LSDP ir LMP, o mažiau už LDDP.
3. 1996 m. Seimo rinkimuose daugiau moterų nei vyrų balsavo už geriau žinomas politines partijas, t.y. už tas, kurios pateko į Seimą daugiamandatėje sistemoje.
4. Žymiai daugiau moterų nei vyrų balsavo už Lietuvos moterų partiją, o po rinkimų skirumas tarp vyrų ir moterų ketinimų balsuoti už LMP dar padidėjo.
5. Moterų balsavimas už politines partijas daugiausia priklauso nuo jų politinių pažiūrų; laikui bėgant ši priklausomybė vis stiprėja.
6. Didžiausią įtaką iš demografinių rodiklių moterų balsų pasiskirstymui tarp politinių partijų turi amžius. Šį pasirinkimą taip pat įtakoja ir išsilavinimas bei gyvenamoji vietovė.
7. Už TS(LK) ir LKDP dažniau balsavo ar ketino balsuoti vyresnės, dešiniųjų pažiūrų moterys, o už LCS ir LSDP – jaunesnės, centro ir kairiųjų pažiūrų moterys. Išskirtinis LDDP rinkėjų požymis – kairiosios politinės pažiūros.
8. Rezultatų analizė neprieštarauja prielaidai, kad moterų pažiūrų dešinumui turi įtaką jų religingumas, o kairumui – dalyvavimas darbo rinkoje.
9. TS(LK) ir LKDP moterys laiko dešiniomis partijomis, LDDP – kairiaja. LCS, LSDP ir LMP vieta kairumo-dešinumo skalėje moterims nėra aiški: jos visos laikomos kairiojo centro partijomis.
10. Augant moterų politinei sąmonei ir stiprėjant moterų pažiūrų ryšiui su jų balsavimu ar ketinimų balsuoti už atitinkamas partijas, galima pradėti prognozuoti rinkimų rezultatus pagal moterų politinių pažiūrų analizę.

LITERATŪRA

Center for the American Woman and Politics. (1996a). *The Gender Gap: Voting Choices, Party Identification, and Presidential Performance Ratings*. [http://www.rci.rutgers.edu/~capw/ggap.html].

Center for the American Woman and Politics. (1996b). *Women Make New as Voters, Edge Upward as Officials: CAPW Press Release on women in the 1996 Elections*. [http://www.rci.rutgers.edu/~capw/candprss.html].

De Vaus D. & McAllister I. (1989). *The Changing Politics of Women: Gender and Political Alignment in 11 Nations*. *European Journal of Political Research* 17: 241-262.

Lietuvos Statistikos departamentas (1997). *Lietuvos statistikos metraštis*.

Lipset, S.M. (1984). *Political Man*. Baltimore: The Johns Hopkins University Press

Purvaneckienė G. (1995). *Moterys Lietuvos visuomenėje*. V.: JTVP.